

ARRIrelA't

A LA GARRIGA



PER UN MÓN AGRARI I RURAL VIU

(PRESENTACIÓ DEL PROJECTE)



AJUNTAMENT DE LA GARRIGA



Què és el projecte Arrela't?



Connectar amb el nostre entorn.

**Produir, distribuir, compartir,
aprendre i menjar localment i de
manera respectuosa
amb el món.**

**Petits passos locals que són
imprescindibles si volem canviar
alguna cosa globalment.**



És un projecte de model de poble?



El sector agrari té un gran potencial per transformar i mantenir el paisatge i els valors ambientals i culturals de l'indret on es desenvolupen.

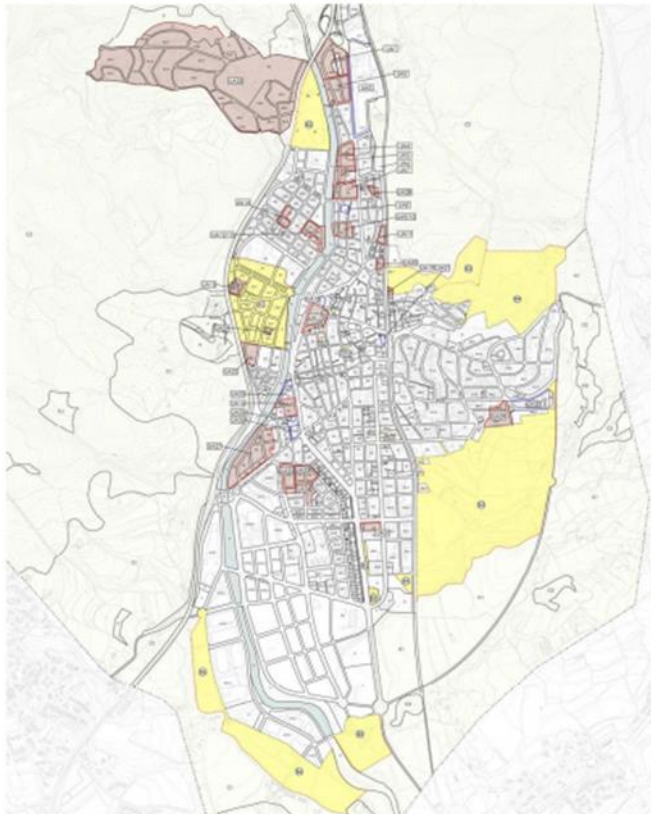


Sí

- **Paisatge de qualitat**
- **Alimentació de proximitat i sana**
- **Ecosistemes més diversos i resilientts**
- **Menys riscos naturals**
- **Major seguretat alimentària**
- **Menys impacte global**

Per definir el model de poble cal prendre decisions?

4. El PGOU 2001 – Grau de desenvolupament



 Sectors no executats

Els sectors de sòl urbanitzable i les unitats d'actuació preveien un màxim de 4.274 vivendes, que suposarien una població de 11.540 habitants.

Transcripció planejament vigent.

7. El PGOU 2001 – Resum potencial

El potencial residencial actual



A partir de l'anàlisi de l'estat de tramitació i desenvolupament del planejament vigent, així com les possibilitats de consolidació del sòl urbà, obtenim el nombre de noves vivendes que es podrien edificar en vigència del PGOU.

| | |
|---------------------------------|-------------------------|
| Sòl urbanitzable: | 2.306 viv |
| Unitats d'actuació (SUNC): | 1.333 viv |
| Solars en sòl urbà consolidat*: | 64 viv |
| | <u>3.703 viv</u> |

**No s'han considerat la transformació de parcel·les passants ni tipologies de baixa densitat*

Ràtio 2,7 hab/viv → $3.703 \times 2,7 = 9.988$ hab

Població actual: 15.984 hab

Població total s/ potencial: 25.972 hab

Cal tenir en compte que aquest supòsit només s'ha de considerar com a màxim teòric, ja que difícilment es donarà el cas que es desenvolupin tots els àmbits d'actuació i tots els sectors de sòl urbanitzable i s'edificaran la totalitat de solars residencials.

Cal definir una estratègia? Objectius



Promoció econòmica:

- **Acompanyament de xarxes d'iniciatives de producció agroecològica;**
- **Enfortiment del mercat local de productes agroalimentaris;**
- **Desenvolupament de circuits curts de comercialització de productes agroalimentaris;**
- **Promoció i acompanyament de la incorporació al sector primari;**
- **Promoció de l'accés a la terra i als recursos productius;**
- **Promoció de la compra pública de productes agroalimentaris ecològics;**
- **Gestió pública o cooperativa d'obradors i altres infraestructures per a la transformació de productes agroecològics;**
- **Restauració agroecològica;**
- **Turisme agroecològic.**



Cal definir una estratègia? Objectius



Medi ambient:

- **Disminució de les emissions de CO₂ per la disminució del transport així com per la menor quantitat d'emissions de l'agricultura ecològica envers la tradicional.**
- **Preservació de recursos (aigua, sòl) pel millor maneig i per la no contaminació de l'agricultura ecològica.**

Cultura i la societat:

- **Recuperació i promoció de varietats agroramaderes locals i de coneixements tradicionals associats al seu maneig;**
- **Posada en valor del coneixement ecològic tradicional, l'activitat agrària, la pagesia i el seu llegat agrosocial;**
- **Promoció de la recuperació, la gestió i l'aprofitament comunitari de terres, recursos i infraestructures agropecuàries en desús, com ara molins, mines, basses, sèquies, pous, fonts, camins, rutes de transhumància, corrals, cabanes de pastor, etc.**



Què farem?



- 2. Analitzar els circuits comercials a escala local i supralocal**
- 3. Avaluació de polítiques municipals**
- 4. Anàlisi d'actors que poden participar del projecte més enllà dels productors**
- 5. Línies de finançament per dur a terme aquests projectes**
- 6. Redacció de propostes imaginatives per millorar i desenvolupar el consum de productes agroecològics**
- 7. Procés de participació amb els agents implicats**



Anàlisi de la producció



- 1.1. Realització de cartografia de detall dels usos dels sòl agraris de la Garriga**
- 1.2. Determinació i recerca d'informació bibliogràfica i documental (IDESCAT, cens agrari, etc.)**
- 1.4 Redacció de documents, entrevistes i altres materials per a la participació**
- 1.5. 25 entrevistes de camp a productors i gestors dels territori**
- 1.6. Anàlisi de resultats**



Anàlisi demanda



2. Analitzar els circuits comercials a escala local i supralocal

Inventari i recull d'informació de fluxes de producció local que es vehicula fora del municipi

Treball de camp a 75 comerços, restaurants, menjadors i botigues



Treball intern amb l'ajuntament



- **Entrevistes i reunions amb els agents claus de l'administració**
- **Identificació de polítiques públiques que poden afectar el projecte**



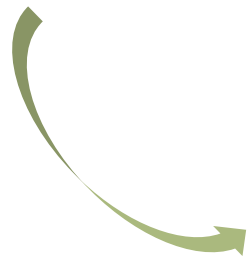
Resultats



Participació diagnosi (5 de novembre)

Participació pla estratègic (3 de desembre)

Sessió plenària



Tallers sectorials

Sector primari

Comerciants

Restauradors

Administració

Posada en comú



Resultats



Document d'estratègia



Document de diagnosi

Finalització dels documents gener de 2019



Moltes gràcies !!!

Jordi Puig Rocaç
jordi@espigall.cat
www.espigall.cat

